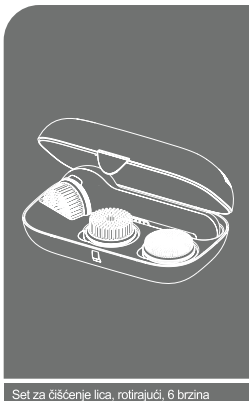


BEEBeauty



Set za čišćenje lica, rotirajući, 6 brzina

TB-1766A

UPUTE ZA UPOTREBU

Sigurnosne upute

Da biste osigurali ispravno funkcioniranje ovog uređaja, molimo pročitajte pažljivo ove upute prije korištenja uređaja i sačuvajte ih za buduću referencu.

⚠ UPOZORENJE

- Ovaj uređaj nije igračka, držite ga izvan dohvata djece.
- Molimo provjerite uređaj prije početka upotrebe. Ne koristite ga ako je oštećen.
- Molimo držite USB kabel i priključak za punjenje uređaja suhim.
- Ne koristite uređaj tijekom punjenja.

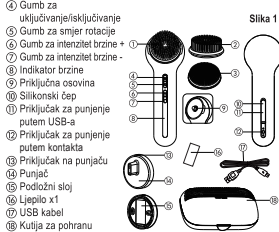
⚠ OPREZ

- Sljedeće osobe ne bi trebale koristiti ovaj uređaj: trudnice ili dojilje; osobe s alergijama; osobe s poremećajima facijalnog živca; osobe s prijelomima ili implantatima od metala, silikona ili plastike; osobe s otvorenim ranama, ispušanom ili oštećenom kožom na području uporabe; osobe s teškim kožnim bolestima na licu.
- Ovaj uređaj nije namijenjen za upotrebu osobama (uključujući djecu) s nedostatkom iskustva i znanja, osim ako su pod nadzorom ili dobili upute o upotrebi uređaja od osobe odgovorne za njihovu sigurnost.
- Odmah prestajte koristiti uređaj i posavjetujte se s liječnikom ako osjetite nelagodu.

- Držite uređaj izvan dohvata djece.
- Redovito čistite uređaj i pribor kako biste produžili njegov vijek trajanja.
- Nemojte dijeliti isti uređaj s drugima.
- Nemojte pokušavati rastaviti, popravljati ili mijenjati uređaj sami kako biste izbjegli nesreće.
- Uklonite nakit/dodatke i vežite kosu prilikom korištenja uređaja kako biste spriječili da kosa i nakit ometaju uređaj.
- Ovaj uređaj ima litij-ionsku bateriju. Nemojte ostavljati ili čuvati uređaj u vrućem ili vlažnom okruženju. Ako ne namjeravate dugo koristiti uređaj, pohranite ga tek nakon što potpuno napunite bateriju. Ne bacajte uređaj u vatra ili smeće. Molimo odložite ovaj uređaj u reciklažno dvorište.

Opis proizvoda

- 1 Dnevna četka za čišćenje
- 2 Uljna četka za čišćenje
- 3 Silikonska četka za čišćenje
- 4 Gumb za uključivanje/sključivanje
- 5 Gumb za smjer rotacije
- 6 Gumb za intenzitet brzine +
- 7 Gumb za intenzitet brzine -
- 8 Indikator brzine
- 9 Priključna osovinica
- 10 Silikonski čep
- 11 Priključak za punjenje putem USB-a
- 12 Priključak za punjenje putem kontakta
- 13 Priključak na punjaču
- 14 Punjač
- 15 Podložni sloj
- 16 Ljepilo x1
- 17 USB kabel
- 18 Kutija za pohranu



Priprema uređaja za upotrebu

- Baterija uređaja je prazna prije upotrebe. Molimo napunite uređaj prije početka korištenja.
- Uređaj ima dvostruki sustav punjenja. Može se puniti izravno putem USB kabela ili putem punjača.

Punjenje uređaja

- 1) Provjerite je li uređaj isključen.
 - 2) Umetnite USB kabel u priključak za punjenje putem USB-a, a zatim priključite adapter u utičnicu (adapter nije uključen) (slika 2).
 - 3) Ako uređaj želite puniti putem punjača postavite uređaj na punjač kako biste ga napunili. (Slika 3)
 - 4) Tijekom punjenja, indikator punjenja se pali u ciklusu. Kada je baterija potpuno napunjena, svi indikatori punjenja neprekidno svijetle.
 - 5) Punjenje uređaja traje otprilike 4 sata. Kada je baterija potpuno napunjena, uređaj se može neprekidno koristiti oko 120 minuta.
- Napomena: Nemojte pokušavati zamijeniti bateriju uređaja.



Slika 2

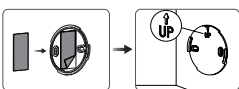


Slika 3

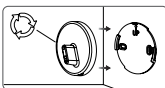
Upute za upotrebu

Molimo pridržavajte se ovih uputa kako biste osigurali sigurnu i pravilnu upotrebu uređaja

1. **Uključivanje/sključivanje:** pritisnite gumb za napajanje kako biste uključili uređaj, ponovno pritisnite gumb za napajanje kako biste ga isključili.
2. **Promjena smjera rotacije:** kad je uređaj uključen, pritisnite gumb za smjer rotacije kako biste prebacili smjer rotacije četke u smjeru kazaljke na satu ili suprotno od smjera kazaljke na satu.
3. **Prilagodba intenziteta brzine:** kad je uređaj uključen, pritisnite gumb za intenzitet brzine + kako biste povećali intenzitet brzine ili pritisnite gumb za intenzitet brzine - kako biste smanjili intenzitet brzine. Ovaj uređaj ima ukupno 6 postavki brzine.
 - Ovaj uređaj ima funkciju pamćenja. Kada uključite uređaj, automatski se uključuje intenzitet brzine koji ste koristili u posljednjoj sesiji.
4. **Instalacija baze:** zalijepite ljepljivo na stražnji dio kucišila, a UP oznakom okrenutom prema gore, pričvrstite ga na zid (slika 4). Zatim okrenite lijevo bazu udesno i čvrsto ga pričvrstite. (Slika 5)



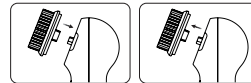
Slika 4



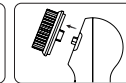
Slika 5

5. Zamjena četke

- Postavljanje: Poravnajte četku s priključnom osovinom i čvrsto je pritisnite dok se zaključa s klikom (Slika 6).
- Uklanjanje: Držite uređaj i nježno izvucite četku iz uređaja. (Slika 7)
- Dnevna četka za čišćenje: S mekanim vlaknima, nježno čisti kožu. Prikladno za normalnu, suhu i osjetljivu kožu.
- Uljna četka za čišćenje: S vlaknima od bambusovog ugljena, dubinski čisti kožu. Prikladno za masnu i normalnu kožu.
- Silikonska četka za čišćenje: Četka od silikona namijenjena nježnom čišćenju i smirivanju kože. Prikladno za normalnu i suhu kožu.
- Preporučuje se zamjena četke svakih 3 mjeseca. Četka je samo prikladna za ovaj uređaj.



Slika 6



Slika 7

6. Koraci čišćenja

- 1) Instalirajte četku koju želite koristiti. Navlažite lice i četku vodom, drugom rukom držite uređaj i masirajte četkom po gelu/kremi kako biste stvorili pjenu.
- 2) Nanesite gel/kremu za čišćenje na dan jedne ruke, navlažite ga vodom, drugom rukom držite uređaj i masirajte četkom po gelu/kremi kako biste stvorili pjenu.
- 3) Nanesite pjenu na lice, pritisnite gumb za napajanje kako biste uključili uređaj. Nježno pokretite četku kružnim pokretima s unutarnje strane prema vanjskoj strani lica.
 - T-zona (čelo, nos) 15 s -> lijeva i desna obraba po 15 s (ukupno 30 s) -> brada 15 s -> vrat 20 s. (Slika 8)
 - Ovaj uređaj ima pametni tajmer od 80 s. Nakon što uključite uređaj, pauzirajte se 0,5 s pri 15 s, 30 s, 45 s i 60 s kako bi vas podsjetio da promijenite područje čišćenja.



Slika 8

- 5) Nakon što završite rutinu čišćenja, isključite uređaj, isperite lice vodom i nanesite svoje dnevne proizvode za njegu kože.
- 6) Nakon svake upotrebe operite četku i površinu uređaja.

Čišćenje i održavanje

- Prije i poslije svake upotrebe, očistite lijevo uređaja i četku kako biste osigurali najbolje performanse uređaja.
- Provjerite je li uređaj isključen prije početka čišćenja.
- Ovaj uređaj je vodootporan. Očistite uređaj pod mlazom vode i osušite ga mekanom krpom. Također možete očistiti površinu uređaja blagom vlažnom krpom. Ne uranjajte uređaj u vodu.
- Pri čišćenju četke, nemojte je uranjati u vodu koja je viša od 40°C kako biste izbjegli deformaciju četke. Osušite četku na dobro prozračnom mjestu. Ne sušite je na izravnoj sunčevoj svjetlosti.
- Ne koristite alkohol, čeličnu vunu, abrazivna sredstva, kemikalije ili korozivne tvari za čišćenje uređaja.
- Ne koristite maziva, deterdžente, sredstva za poliranje ili osveživače zraka na ovom uređaju.
- Preporučuje se zamjena četke svakih 3 mjeseca. Četka je samo pogodna za ovaj set.
- **Održavanje:** ugrađena baterija sadrži tvari koje mogu zagadivati okoliš. Pri završetku ovog uređaja, ne stavljajte ga u kućni otpad. Molimo zbirite ovaj uređaj u reciklažnom dvorištu kako biste pridonijeli zaštiti okoliša.

Rješavanje problema

Problem	Mogući uzrok	Rješenje
Uređaj ne radi ispravno.	Baterija je ispražnjena ili nema napajanja.	Napunite uređaj prema uputama.
Nepravilna buka	Četka je neispravno instalirana	Isključite uređaj i pravilno instalirajte četku prema uputama.
Indikator punjenja ne svijetli.	USB kabel nije pravilno priključen	Pravilno umetnite USB kabel u izvor napajanja
Drugi problemi.	/	Konzultirajte lokalnog prodavatelja

Napomena: Ako uređaj i dalje ne radi ispravno nakon korištenja gore navedenih rješenja, molimo preslati koristiti uređaj i kontaktirati lokalnog prodavatelja.

Jamstveni list

Jamstveni rok počinje teći od datuma kupnje proizvoda. Trajanje jamstva je 1 godina. U slučaju kvara uređaj možete reklamirati direktno u trgovini u kojoj je kupljen.

U slučaju manjeg popravka jamstveni rok se produžuje onoliko koliko je kupac bio lišen upotrebe stvari, međutim kada je zbog neispravnosti stvari izvršena njegova zamjena ili njegov biti popravak, jamstveni rok počinje teći ponovo od zamjene, odnosno vratare popravljene stvari. Ako je zamijenjen ili bitno popravljen samo neki dio stvari, jamstveni rok počinje teći ponovo samo za taj dio. Jamstvo se priznaje samo uz račun o kupnji, ovaj jamstveni list, te detaljan opis kvara. Ukoliko nije definiran opis kvara, podrazumijeva se da je opis kvara "ne radi", te da će se uređaj testirati samo na osnovnu funkcionalnost.

Jamstvo se ne priznaje u sljedećim uvjetima:

- Ako kupac ne predloži ispravan jamstveni list i račun o kupnji.
- Ako se kupac nije pridržavao uputa o korištenju proizvoda
- Ako je proizvod oštećen, prepravljani ili popravljen od neovlaštene osobe.
- Ako su kvarovi na proizvodu nastali djelovanjem više sile kao što su: udar groma, strujni udar u električnoj mreži, elementarne nepogode i sl.
- Ako su kvarovi nastali oštećenjem, zbog nepropisne upotrebe ili nepravilnim transportiranjem.
- Ako je kvar nastao greškom u sustavu na koji je proizvod uključen

Ovo jamstvo ne mijenja zakonska potrošačka prava važeća u Republici Hrvatskoj u odnosu na ona koja propisuje proizvođač.

Ovlašteni servis: Feniks-Info d.o.o. Slavonaska avenija 72, Zagreb, servis@feniks-info.hr tel 01/6395 281

Datum kupnje: _____

Pečat i potpis: _____